

我们还有什么有关的服务

新造影仪器的数码乳房实体 (Stereotactic) 麦玛通 (Mammotome) 切片配置能针对一些可能是初期病变征兆之微小钙化组织进行取样, 以便尽早作诊断。详情请询问主诊或放射科医生。

**如有任何疑问, 请咨询医护人员或你的医生

参考数据: 香港医管局

生效日期: 二零二二年三月一日

PFE-EPI-4-C014



电话: (852) 22003434

网址: www.sth.org.hk

- 本院设有「八达通」时钟泊车服务
- 绿色专线: 2, 17M, 25M, 46, 70,
- 红色非专线 旺角往新蒲岗/黄大仙/九龙城
- 公共巴士: 1, 1A, 2A, 6D, 7B, 9, 12A, 13D, 16, 24, 27, 42, 95, 98C, 113, 203E, 296C, N216
- 港铁
 - ※ 乐富: 可换乘的士约五分钟到达
 - ※ 旺角: 可换乘非专线小巴至露明道口
 - ※ 宋皇台: B1 出口, 可步行 5-10 分到达
- 东铁
 - ※ 旺东可换乘的士约五分钟到达
 - ※ 九龙塘可换乘专线小巴 25M 至界限街
- 复康巴士: (852) 2817 8154



St. Teresa's Hospital
聖德肋撒醫院

乳房 X 光造影检查

Mammogram

Examination Information

程序简介



乳房 X 光造影检查



X 光部

圣德肋撒医院主楼一楼

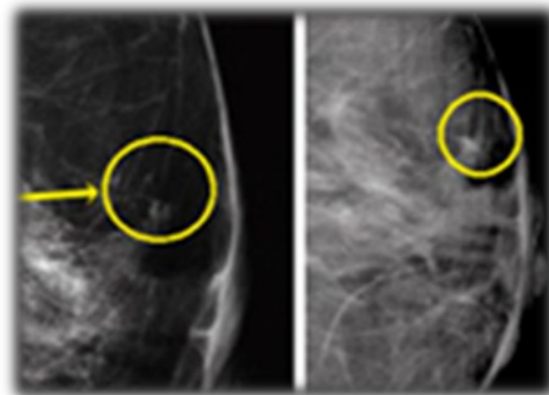
电话: (852) 2200 3112

办公时间: 08:30-17:00 (星期一至五)
08:30-13:00 (星期六)

简介

乳房 X 光造影检查主要目的为预防性乳腺癌普查及乳房病征检查。过程是透过 X 光造影方法, 拍摄乳房内部组织。

圣德肋撒医院所采用的是数码乳房 X 光造影仪器, 这系统不但可使影像更清晰, 还能以电子格式储存, 方便影像传送。更重要是, 配合先进的数码乳房断层造影技术 (3D) 能更准确地侦察较隐性的病变。



数码影像

数码断层影像

除此之外, 本院有乳房超声波检查服务, 以便两者功能互相补足。有需要的话, 放射科医生亦可以影像仪器引导下抽活细胞检查, 以方便获得更准确诊断。

检查过程

1. 如怀疑或可能已经怀孕, 请先通知职员
2. 拍摄时乳房须用胶板尽量压平以分散乳房内部组织
3. 你会感到不舒服, 但这个步骤是非常重要的, 因为这才能使影像更清晰及减少辐射剂量
4. 你须转换姿势以拍摄不同影像, 两侧乳房会重复相同步骤
5. 如在经期期间或经前有乳房不适, 可避免此段时期进行检查, 以减低不适的感觉
6. 如感到非常不舒服, 请告诉职员

检查前的准备

1. 如你以前曾经接受乳房 X 光造影检查, 请携带旧片以作比较
2. 在检查前请不要使用爽身粉、止汗剂及润肤膏。

检查后的感觉

- 检查后乳房不舒服会维持一段短时间, 有时乳房或会有瘀伤

检查报告

- 检查后三个工作天内会有报告
- 细胞/组织检查报告需要大概一星期

此外, 我们亦有 3D 断层乳房造影和 X 光影像导引真空辅助活组织检查。

圣德肋撒医院,
太子道 327 号
电话: (852)-22003434
网址: www.sth.org.hk